

Jezioro Barlineckie

Barlinek

Jezioro Barlineckie znajduje się na Pojezierzu Myśliborskim, w powiecie myśliborskim i gminie Barlinek.

Na północnym brzegu jeziora leży stolica gminy - Barlinek, a na południowo-wschodnim brzegu znajduje się miejscowość Moczkowo. Jezioro znajduje się na terenie Barlinecko-Gorzowskiego Parku Krajobrazowego.

Wzdłuż północno-zachodniego i północno-wschodniego brzegu jeziora Barlineckiego przebiegają drogi wojewódzkie nr 151 oraz 156. Zaś na terenie samego Barlinka do jeziora prowadzą ulice Sportowa (północno-zachodni brzeg), Polana Lecha (wschodni brzeg) oraz ulica Jeziorna (północno-wschodni brzeg).

Jezioro Barlineckie zajmuje powierzchnię 250 ha i w całości znajduje się na terenie Barlinecko-Gorzowskiego Parku Krajobrazowego oraz Ostoi Barlinieckiej - obszaru chronionego programem Natura 2000. Średnia głębokość jeziora to 7,1 m podczas gdy maksymalna dochodzi nawet do 18 m. Zasilane jest przez liczne źródła i ciek wodne, a jego wody kwalifikują się do II klasy czystości.

Poza północnym brzegiem, na którym znajduje się miasto Barlinek, jezioro otaczają malownicze lasy. Dominuje drzewostan liściasty w postaci buczyny oraz dąbrowy.

Brzegi Jeziora Barlineckiego w przeważającej części są wysokie, czasami wręcz urwiste. Na jeziorze znajdują się 4 wyspy: Łabędzia, Sowia, Nadziei oraz Zielona. Jednak ze względu na żyjące tam kolonie ptaków są one niedostępne dla turystów.

W Barlinku, na północno-wschodnim brzegu jeziora, przy ulicy Sportowej udostępniona jest duża plaża miejska z polem biwakowym oraz kąpielisko z zabytkowym budynkiem pensjonatu "Pod Sosnami" z 1927 roku utrzymanym w stylu alpejskim. Do długich spacerów zachęcają widoki, które podziwiać można z moła. Poza tym na terenie miasta i poza

INFORMACJE SZCZEGÓŁOWE

ADRES

[Barlinek](#)

POWIERZCHNIA

250 [ha]

WSPÓŁRZĘDNE

52.9802670260, 15.2167843253
52° 58' 49", 15° 13' 0"



Nawiguj



Pokaż na mapie



[Dodaj do planu podróży](#)

nim, na brzegach jeziora znaleźć można wiele dzikich plaż. Nie brakuje również miejsc do przycumowania łodzi. Sprzęt pływający wypożyczyć można m.in. w klubie Żeglarskim TKKF „Sztorm”, który oferuje również rejsy żagłówkami z obsługą. Południowy brzeg jeziora porastają lasy obfitujące w grzyby.

Poza plażowaniem i sportami wodnymi, na jeziorze Barlineckim z powodzeniem można oddawać się wędkowaniu. Złowiąc tutaj można okonie, węgorze, płocie leszcze, szczupaki. Zdarzają się nawet sumy. Jezioro objęte jest zakazem używania łodzi motorowych, dostępne w wypożyczalniach są jednak łodzie pozbawione takiego napędu. Łowienie z brzegów jest nieco utrudnione za sprawą szerokiego pasa szuwarów. Jednakże w porze nocnej dozwolony jest tylko ten rodzaj wędkarstwa.

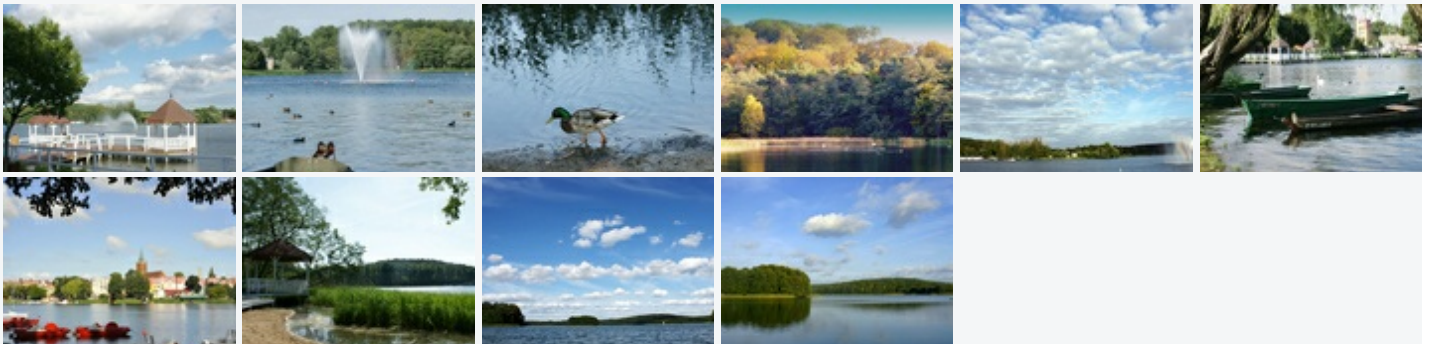
W okolicach jeziora Barlineckiego przebiega wiele interesujących szlaków turystycznych: szlak pieszy zielony czyli "Ekologiczna Ścieżka Dydaktyczna wokół Jeziora Barlineckiego", pieszy szlak czerwony z Barlinka do wsi Lipy, Wodna Ścieżka Przyrodnicza na Jeziorze Barlineckim, niebieski szlak pieszy "Przez Puszcę Barlinecką" (prowadzący przez Okunie i Moczydło), Błękitna Trasa Legend oraz trasy Centrum Nordic Walking: "Do punktu widokowego Jezioro Barlineckie", "Trzy Jeziora Uklejowe, Stycko i Barlineckie", "Krajobrazy Puszczy Barlineckiej do Płonna".

Z ciekawostek warto wspomnieć o legendzie o topielicy z jeziora Barlineckiego, opowiadającej tragiczną historię pięknej kobiety, wygnanej z miasta Barlinek z niemowlęciem. Kiedy nadeszła zima kobieta wraz z dzieckiem w akcie desperacji weszła do jeziora i słuch o nich zaginął. Do czasu kiedy bohaterka opowieści powróciła na ziemię jako pałająca rządzą zemsty rusałka. Swoje ofiary wabiła nad jezioro udając płacz dziecka, po czym zaciągała niosących pomoc mężczyzn w toń jeziora. Kiedy ludzie o zmierzchu zaczęli omijać okolice jeziora mściwa rusałka zaczęła zapuszczać się coraz dalej w stronę miasta, z którego porывała dzieci, zwłaszcza te najbardziej kochane przez rodziców. Jednakże czas łagodzi rany i złagodził również charakter rusałki, która w końcu pokochała jedno z porwanych dzieci i pozwoliła mu żyć. Jednak pewnego dnia dziewczynka zechciała opuścić rusałkę, żeby poznawać zewnętrzny świat. Aby

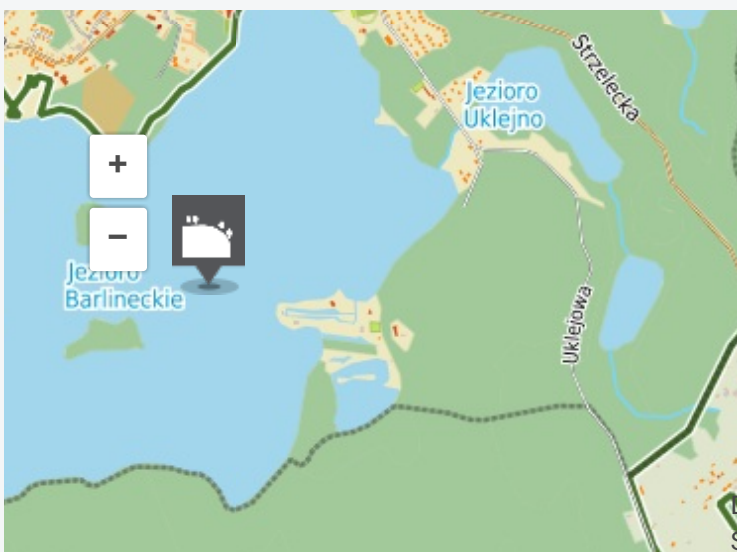
uchronić dziecko przed cierpieniem i złem
czyhającym poza jeziorem rusałka zamieniła
dziewczynkę w kamień i ukryła na dnie, w
najgłębszym punkcie jeziora. Odczaruje ją dopiero
kiedy znajdzie sposób na to aby była szczęśliwa
poza jej wodnym domem.

Teraz, nocami rusałka przechadza się i rozmyśla o
tym jak znaleźć szczęście. Można ją spotkać w
czasie pełni o północy - zamiast stóp ma płetwy,
wiec słyhać dokładnie jak chlupocze na
płycznach. Znika kiedy zaczyna świtać. Zatrzymuje
się przy każdym mostku, ale najwięcej czasu spędza
pod mostkiem kolejowym, przy alei kasztanowej.
Tam przekłada gałęzie, chlupie i zbiera kasztany.
Jeśli ktoś przechodzi o północy przez ten most i nie
chce jej ujrzeć powinien wrzucić do wody kasztana,
aby odwrócić uwagę rusałki.

Media



Lokalizacja



Dane mapy © OpenStreetMap CC BY-SA, © WODGIK
Szczecin

KOMENTARZE

Zaloguj się, aby dodać komentarz.

Baranicko
Gorzowski
Park
Krajobrazowy

Droga Wężowa

morze
dnie

UNIA EUROPEJSKA
EUROPEJSKI FUNDUSZ
ROZWOJU REGIONALNEGO



Projekt współfinansowany przez Unię Europejską z Europejskiego Funduszu Rozwoju Regionalnego w ramach Regionalnego Programu Operacyjnego Województwa Zachodniopomorskiego na lata 2007 - 2013.